



# SOLLIÈS-PONT JOURNÉES DU PATRIMOINE



— Le Château est à Vous —

# Aujourd'hui, le Château est à vous

La mairie de Solliès-Pont, à l'occasion des journées du patrimoine, ouvre ses portes à la population pour une rencontre avec les élus et les agents qui servent et animent la maison publique.

Cette visite va permettre pour la plupart d'entre vous de découvrir notre château, élément essentiel de notre patrimoine, qui depuis des siècles contribue à forger notre identité.



**Le château et le parvis du jumelage**



**Entrée sud et accueil du public**

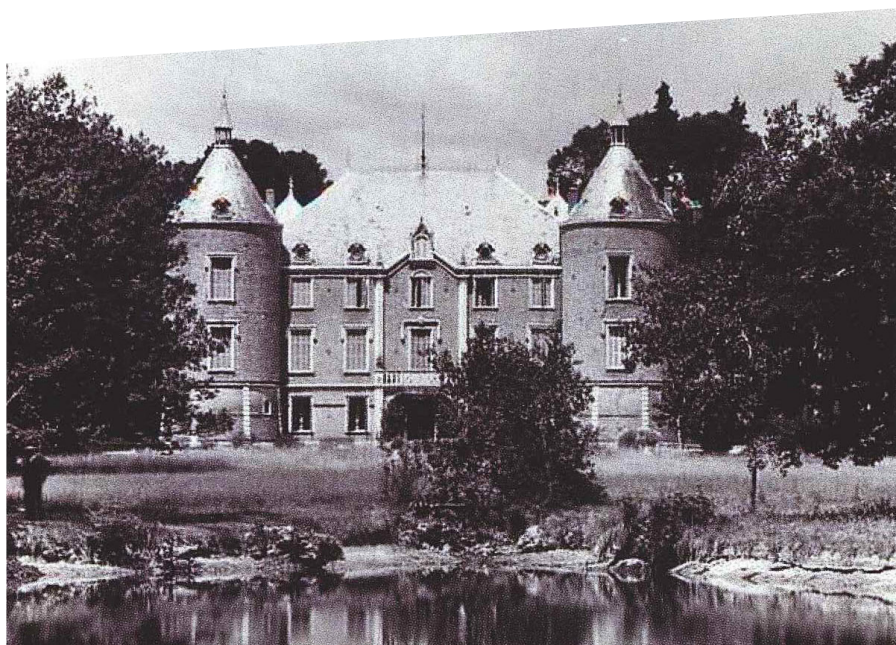
## Un peu d'histoire

Au 16ème siècle l'illustre famille des Forbin, délaissant la forteresse médiévale de Solliès-la-Ville, s'établit à Solliès-le-Pont, d'abord dans un petit château dont les douves sont encore visibles en face de notre boulodrome, puis dans le château de la Galerie où nous nous trouvons.

Après avoir traversé la révolution et subi quelques dommages, il devint la propriété de la famille Saporta. Après qu'il ait subi un incendie dévastateur, Gaston de Saporta allait conduire une restauration réussie du château, en doublant notamment l'édifice d'une parure de briques rouges et en édifiant deux ailes à partir du carré que formaient les quatre tours du château primitif. C'est lui qui créa également le parc agrémenté des palmeraies et du lac dont nous profitons aujourd'hui.

Acquis en 1915 par la famille Fontaine qui développa l'exploitation agricole du vaste domaine, le château devint en 1956 une clinique neuro pédopsychiatrique dirigée par le Docteur Aubin.

Acheté par la municipalité Duhamel en 1998, l'édifice continua de se dégrader pour littéralement tomber en ruines. Il réclamait une restauration qui ne pouvait attendre.



**Le château et son domaine agricole au début du 20ème siècle**



# Une restauration nécessaire et réussie

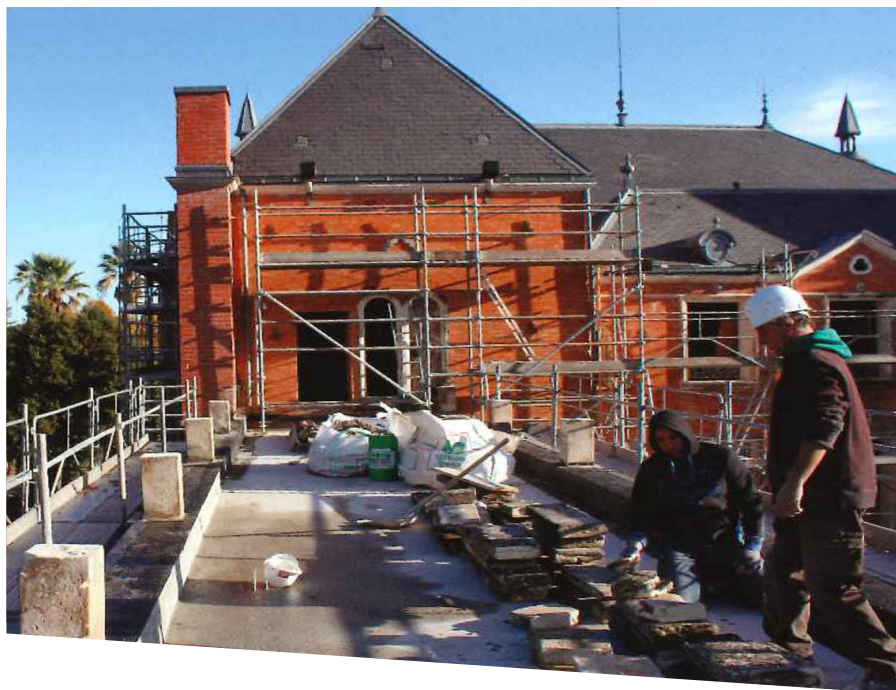
La municipalité Garron décida dès 2010 de rénover le château pour trois raisons incontournables : sauver le bâtiment de la ruine, transférer notre mairie dans des locaux modernes et fonctionnels répondant aux besoins d'une ville de 12 000 habitants, créer enfin des espaces culturels dont la ville avait besoin.

C'est l'architecte Corrado Guili Morgen qui fut retenu en 2011 pour assurer la maîtrise d'œuvre des travaux qui débutèrent en 2013.

Douze entreprises allaient se côtoyer pour créer les beaux espaces fonctionnels que vous allez visiter et qui se répartissent sur trois niveaux pour une surface de plancher de 1990 m<sup>2</sup>. Les travaux qui allaient durer 2 ans et demi ont représenté une dépense de 4 millions et 350 000 euros, dépense qui a été soldée en 2016.



**Les travaux de gros oeuvre**



## Une silhouette élégante, des abords harmonieux

La façade de briques rouge très endommagée a été remarquablement traitée et solidarisée avec le mur primitif en pierre au moyen d'un mortier spécial de chaux, alors que les ailes nord et sud étaient agrandies.

Devant l'aile sud, l'alignement des statues de bronze réalisées par l'artiste belge Rosa Gilissen Vanmarcke réalise une très belle perspective.

Enfin, les 70 paires de volets que comptent les façades ont été réalisées en régie par nos agents municipaux qui ont été présents à toutes les étapes du chantier.





**Elégance et simplicité**



**La belle perspective de l'aile sud**

# Des locaux modernes et fonctionnels, suivez le guide !

**Au rez-de-chaussée**, une hôtesse est préposée à l'accueil et à l'information du public. C'est là, dans l'aile sud que se trouvent les locaux occupés par les Affaires Générales qui regroupent les services de l'Etat Civil, des affaires électorales et des titres sécurisés, consultés quotidiennement par les citoyens.

Au même niveau, deux très belles salles d'exposition vous attendent, le salon Eugène Baboulène et la salle Léon Vèrane, deux salles d'une surface de 100 m<sup>2</sup> chacune, équipées de matériel de vidéo projection et dotées d'un éclairage étudié et performant.

La salle Baboulène, du nom d'un peintre toulonnais réputé, a été inaugurée le 19 juin 2015 en présence de son fils et de nombreux artistes de l'école provençale, tandis que la salle Léon Vèrane, poète toulonnais de l'école fantaisiste et solliès-pontois d'adoption l'a été le 18 mars 2016.

Depuis, de très belles expositions et de remarquables conférences n'ont cessé de se succéder dans ces lieux très convoités, gérés par l'Office de la Culture.

Tout comme le parvis du jumelage, la cour d'honneur, délimitée par les deux ailes, par le fronton d'entrée et par le château lui-même, offre également un très bel espace utilisé par les événements culturels, théâtre, chorales, festival de piano...



**Accueil et affaires générales**



**Salon Eugène Baboulène**



**Salle Léon Vérane**

**On accède aux différents étages** par trois escaliers et un ascenseur qui répondent à quatre usages différents.

L'ascenseur situé au centre du bâtiment garantit pour tous un accès confortable aux étages.

Un escalier en verre permet aux administrés d'accéder aux étages à partir de l'accueil, alors que les agents municipaux disposent d'un escalier de service situé à proximité du parking qui leur est réservé.

Enfin l'escalier monumental, éclairé par un très beau lustre en verre de Murano, relie la grande entrée ouverte sur le parc ainsi que les deux salles culturelles, aux locaux du premier niveau. Cet escalier est essentiellement emprunté par les cortèges des mariages et les visiteurs accueillis à la salle d'Honneur.



**Escalier de verre réservé aux administrés**



**Escalier monumental et son lustre en verre de Murano**



**Au premier étage** vous allez parcourir les bureaux réservés aux services du Maire et découvrir notre salle d'Honneur.

Par la galerie Saporta qui date du 18<sup>ème</sup> siècle, vous accéderez au secrétariat et au cabinet du Maire dont le bureau installé dans la tour sud est situé en face d'une salle de réunion.

Par cette salle ou par le palier, vous pénétrerez dans notre salle d'Honneur réservée à l'accueil de nos hôtes de marque ainsi qu'à la célébration des mariages.

Inaugurée le 12 septembre 2015 en présence du Vice-Amiral d'Escadre Joly et du commandant de la frégate de défense aérienne Forbin, cette salle porte depuis le nom des Forbin en hommage à Claude Forbin, Amiral d'Escadre de Louis XIV.

Cette vaste salle de 110 m<sup>2</sup>, d'une hauteur sous plafond de 3,25 mètres, percée de hautes embrasures et vernissée d'une couleur rouge Pompei, offre de beaux et harmonieux volumes.

Sous le buste de notre Marianne qui date de 1875, vous apercevrez deux niches. Dans celle de gauche, vous pourrez lire l'arrêté du Directoire daté du 5 juillet 1799 qui créait la commune de Solliès-le-Pont par la division de la seigneurie des Forbin en quatre communes, les quatre Solliès de l'époque.

Dans la niche de droite, vous pourrez admirer une remarquable pierre de limite du domaine des Forbin où sont visibles les armoiries de la puissante famille à côté de celles de la famille alliée des Grimaldi.

Toujours au premier étage, vous pourrez parcourir le service reproduction et communication qui est le pendant pour l'aile sud des bureaux des élus situés dans l'aile nord.



**Secrétariat et cabinet du Maire**



**Accueil**



**Service Communication**



**Bureaux des élus**

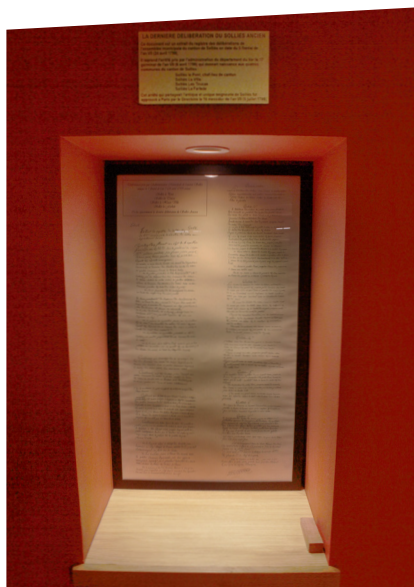


**Galerie Saporta**



**Salle de réunion**





**Arrêté du Directoire du 5 Juillet 1799 créant la commune**



**Pierre de limite du domaine des Forbins**



**Salle d'honneur Forbin**

**Au deuxième étage** vous découvrirez le service des Finances et celui des relations humaines, installés dans de vastes locaux modernes et fonctionnels, dotés de surfaces de rangement intéressantes et de bureaux confortables, notamment ceux des deux directrices installées dans deux tours du château primitif. Une antenne comptable commune réalise un lien bienvenu entre les deux services.

Au cours de la visite, nous vous engageons à visiter la très belle cour intérieure délimitées par les deux tours où sont installés la police municipale et l'office du tourisme.



**Service des finances**



**Bureau de la Directrice des finances**



**Service des ressources humaines**



**Bureau de la Directrice des ressources humaines**



**Cour d'honneur du Château**





# Un lieu de culture et de rencontres

Les deux salles d'expositions Eugène Baboulène et Léon Vérane, mais aussi la cour d'Honneur, le parvis du jumelage et le parc font de notre château un ensemble pouvant accueillir des manifestations variées, souvent prestigieuses, capables de rassembler tous les publics.

Ainsi en est-il du festival du château où se produisent des artistes et les chanteurs les plus réputés ainsi que d'autres événements populaires dont le succès ne se dément pas. La journée Vintage, la Foire aux Plants, la Bourse Echange du 2 cv club varois, la fête de la Musique, les séances de cinéma en plein air, sont, pour n'en citer que quelques-unes, des manifestations devenues très fréquentées.

Enfin, les événements culturels se développent et gagnent chaque année en qualité. Ainsi en est-il des brillantes expositions et conférences qui accompagnent de nombreuses autres manifestations comme le festival international de piano, mais aussi les festivals de théâtre, les chorales, les ballets...

Le château, un site historique bien sûr, mais aussi l'endroit où se gèrent les affaires de la cité et un lieu de rencontres, de divertissement et de culture pour tous !







Solliès-Pont  
Ma ville Mon château

La réhabilitation du château qui reste l'élément majeur de notre patrimoine a permis à la population sollièsponoise de se le réapproprier.

Le samedi 20 juin 2015, la nouvelle mairie a été inaugurée en présence de monsieur le Préfet, de nombreux élus et de la population.

Ce jour-là, après avoir longtemps porté les valeurs du passé, de la tradition et de ce que nous avons été, le château, devenu la maison du peuple et de la République, a témoigné de ce que nous sommes devenus et de ce que nous serons encore demain, c'est-à-dire une population dynamique, ouverte à la modernité, qui continuera de pratiquer les valeurs de générosité, de travail et d'humanité héritées de notre passé rural.